

## عوامل مؤثر بر بزهدیدگی شیعیان کابل در دوران قبل از طالبان (مطالعه موردی ناحیه ۱۳)

محمود پوپل / دانشجوی دکتری حقوق جزا و جرم‌شناسی، دانشگاه فردوسی مشهد / mahmoodpopal35@gmail.com  
سیدمهدی سیدزاده / استادیار حقوق جزا و جرم‌شناسی، دانشگاه فردوسی مشهد / seidzadeh@um.ac.ir  
تاریخ وصول: ۱۴۰۰/۱۱/۰۴ / تاریخ تصویب نهایی: ۱۴۰۱/۰۴/۰۲  
(DOI): 10.22034/shistu.2023.547482.2204

### چکیده

بزهدیدگی علاوه بر ایجاد مشکلات امنیتی در جامعه، بر زندگی خصوصی افراد نیز تأثیر می‌گذارد، تا جایی که برای شهروندان خسارات جدی، از قبیل از دادن دارایی، ضربه روحی و روانی، و خطر مرگ ایجاد می‌کند. بنابراین در هر جامعه‌ای، به ویژه در شهر کابل افغانستان، میزان و عوامل مؤثر بر بزهدیدگی باید به صورت دقیق تجزیه و تحلیل گردد. روش تحقیق در این پژوهش به صورت پیمایشی بوده و از نوع همبستگی پیرسون استفاده شده است. جامعه آماری آن تمام ساکنان ناحیه ۱۳ شهر کابل هستند. از میان آنان ۲۸۵ تن با روش نمونه‌گیری «خوشه‌ای چند مرحله‌ای» مورد پرسش قرار گرفتند و نیز متغیر اصلی و متغیرهای وابسته با طیف لیکرت چندگزینه‌ی سنجیده شدند. نتایج به دست آمده حاکی از آن است که طی پنج سال گذشته بیش از ۷۵ درصد پاسخگویان شیعه و بیش از ۸۰ درصد اعضای خانواده و دوستان آنان قربانی شده‌اند و نیز کل میانگین احتمال بزهدیدگی طی ده سال آینده (از حداقل ۱ و حداکثر ۵) ۳/۴۱ اعلام شده است. زنان (از حداقل ۱ و حداکثر ۲) با میانگین ۱/۲۸ نسبت به مردان با میانگین ۱/۲۴ بیشتر قربانی شده‌اند. همچنین بین متغیر بزهدیدگی و سایر متغیرها رابطه مثبت و معناداری وجود داشت. کلیدواژه‌ها: شیعه، طالبان، بزهدیدگی، عملکرد پلیس، زنان، اقتصاد و مهاجرت، افغانستان.

## مقدمه

طی چندین دهه اخیر مطالعات مربوط به بزهدیدگان و بزهدیدگی در حاشیه‌های جرم‌شناسی مطرح بوده، اما امروزه یکی از بحث‌های اساسی و کلیدی این رشته است. اهمیت بزهدیده‌شناسی در جرم‌شناسی در مواردی همچون تشخیص جرم و آمار آن در سطح جامعه آشکار می‌شود. امروزه هیچ‌کس، جامعه و منطقه‌ای نیست که از خطر بزهدیدگی و حمله‌های مجرمانه مصئون باشد. بنابراین توجه به بزهدیدگان و نیازهای آنان نه تنها از لحاظ سیاسی اهمیت پیدا نموده، بلکه در جرم‌شناسی مطمح‌نظر جدی قرار گرفته است. بزهدیدگی به عواملی گوناگونی، از قبیل فرهنگ، سیاست، اقتصاد و شرایط جغرافیایی و اقلیمی بستگی دارد. (نجفی ابرندآبادی، ۱۳۹۱، ص ۵ و ۶) علاوه بر ویژگی‌های مزبور، ویژگی‌های شخصی از قبیل جنسیت، سن، تحصیلات و مانند آن در بزهدیدگی نقش مهمی دارد. بنابراین حمایت ویژه از بزهدیدگی زنان، کودکان و سالمندان امری ضروری است. این مشخصات ما را قادر می‌سازد تا قربانیان را در دسته‌بندی‌های گوناگونی قرار دهیم تا بفهمیم چرا برخی افراد بیش از دیگران قربانی می‌شوند؟ وقوع جرم مشکلات فراوانی برای قربانیان ایجاد می‌کند؛ از قبیل: از دست دادن دارایی، ضربه عاطفی، و خطر مرگ. این خسارات را می‌توان به عنوان آسیب‌های اجتماعی، اقتصادی، جسمی، عاطفی و روانی دسته‌بندی کرد. (سیگل<sup>۱</sup>، ۲۰۰۳، ص ۱۷)

از نظر جنایی مردان - بجز تجاوز جنسی - بیش از زنان قربانی جرایم می‌شوند و به احتمال زیاد، زنان توسط مرد نسبی (شوهر یا اعضای خانواده و یا دوستان) قربانی می‌شوند. از این رو زنان بزهدیده مهاجمان خود را می‌شناسند. علاوه بر این جوانان به علت سبک زندگی در معرض خطر بزهدیدگی بیشتری نسبت به افراد مسن قرار دارند. همچنین ارتباط بین وضعیت تأهل و بزهدیدگی می‌تواند تحت تأثیر سن، جنسیت و سبک زندگی قرار

---

1. Siegel.

گیرد. (نگا جیبات و برهانو نیگوسی<sup>۱</sup>، ۲۰۱۵، ص ۲) افرادی که تحصیلات بیشتری دارند نسبت به افرادی که مدارک تحصیلی پائین‌تری دارند و یا فاقد مدارک تحصیلی هستند، بیشتر در معرض بزه‌دیدگی قرار دارند. این در حالی است که شرکت‌کنندگان در نظرسنجی با تحصیلات بالا تمایل کمتری به فعالیت مجرمانه نشان می‌دهند. نتایج اقتصادسنجی نیز نشان می‌دهد که صاحبان شغل نسبت به افراد بیکار بیشتر قربانی جرم می‌شوند. (ساکردوت<sup>۲</sup>، ۱۹۹۶، ص ۷) همچنین مهاجرت، روابط همسایگی، نقش رسانه‌ها، رضایت از عملکرد و خدمات‌رسانی پلیس و بی‌نظمی جامعه در کاهش و افزایش بزه‌دیدگی نقش مهم و مؤثری دارد.

تجربه و مشاهده شهروندان شیعه‌نشین ناحیه ۱۳ شهر کابل نشان داده است: میزان بزه‌دیدگی در این نواحی از شهر کابل بالا بوده و ساکنان آن نمی‌توانند با آرامش خاطر به فعالیت‌های روزمره زندگی خود، به ویژه طی شب بیدارند. از این نظر بررسی میزان عوامل مؤثر بر بزه‌دیدگی در ناحیه ۱۳ شهر کابل افغانستان ضروری است؛ اینکه: چه گروه‌هایی در معرض بزه‌دیدگی قرار دارند؟ آیا فقر منجر به بزه‌دیدگی می‌شود؟ آیا آموزش کلید حل بزه‌دیدگی افراد است؟ آیا حضور پلیس در مبارزه با بزه‌دیدگی مؤثر است؟ آیا مردم از عملکرد و خدمات‌رسانی پلیس رضایت دارند؟ آیا رسانه‌ها نقش مثبت در بزه‌دیدگی دارد؟ و آیا عوامل فرهنگی و بی‌نظمی در جامعه عامل تعیین‌کننده بزه‌دیدگی است؟

برای پاسخ به پرسش‌های مذکور، در پژوهش حاضر، نخست روش پژوهش و یافته‌های تحقیق به اجمال بحث گردیده است، تا فهم ابتدایی درباره موضوع «ترس از جرم و عوامل مؤثر آن» به دست آید. سپس هریک متغیرها بحث و بررسی شده و با نتایج تحقیقات دانشمندان خارجی مقایسه گردیده است.

---

1. Nega Jibat & Berhanu Nigussie.  
2. Sacerdote.

## پیشینه تحقیق

## الف. تحقیقات داخل افغانستان

در خصوص موضوع بحث، در افغانستان تحقیقاتی اندکی انجام شده که آن هم بیشتر بر شیوع‌شناسی این عنوان متمرکز نبوده، بلکه بیشتر بر بزه‌دیدگی زنان و کودکان در اثر خشونت تمرکز دارد. از جمله این پژوهش‌ها، نتایج و اطلاعات جمع‌آوری شده «یوناما» در سال ۱۳۹۲ است. در مدت زمانی که این گزارش از سوی «یوناما» تهیه شده، ۸۹۶ مورد ضرب و شتم، ۹۵ واقعه قتل ناموسی، بیش از ۹۳ تجاوز جنسی، بیش از ۶۲ مورد فرار از منزل و بزه‌های دیگر از سوی نهادهای قضایی به «یوناما» گزارش شده است. «یوناما» همچنین در این گزارش مدعی شده است: بزه‌دیدگی زنان به طور کامل گزارش نشده باقی مانده است. (گزارش یوناما در سال ۲۰۱۲)

کورباز ژولین و همکارانش<sup>۱</sup> در مقاله‌ای با عنوان «بزه‌دیدگی و ارتکاب خشونت در کودکان هم‌سن؛ شیوع و عوامل مرتبط آن در میان کودکان مدرسه در افغانستان» به این نتیجه رسیده‌اند که الگوهای چند اسمی عوامل مرتبط با خشونت همسالان نشان می‌دهد: برای پسران، فقدان امنیت غذایی با ارتکاب خشونت همسالان همراه است، اما با بزه‌دیدگی همراه نیست؛ ولی برای دختران نبود امنیت غذایی، علایم افسردگی بیشتر و تجربه هرگونه ضرب و شتم در خانه، هم با قربانی شدن با خشونت و هم با ارتکاب آن مرتبط است.

این مطالعه همچنین حاکی از آن است که تجربه مجازات بدنی در مدرسه در ماه گذشته به طور قابل توجهی، هم با بزه‌دیدگی و هم با ارتکاب خشونت مرتبط بوده است. (کورباز ژولین و همکاران، ۲۰۱۸، ص ۲)

سیدمهدی سیدزاده و احمد سعید عبداللہی در مقاله‌ای با عنوان «عوامل مؤثر بر بزه‌دیدگی خشونت‌های خانوادگی؛ مطالعه موردی مراجعه‌کنندگان به نهادهای اجتماعی

---

1. Corboz Julienne et al.

ولایت هرات» به این نتیجه رسیده‌اند که بیشتر مراجعه‌کنندگان مورد خشونت روانی قرار گرفته‌اند و غالباً زیر ۴۰ سال و با سابقه ازدواج کمتر از ۵ سال بوده‌اند. (سید مهدی سیدزاده و احمد سعید عبداللهی، ۱۳۹۸، ص ۲)

### ب. تحقیقات خارجی

در پژوهشی با عنوان «بررسی عوامل مؤثر بر بزه‌دیدی زنان شهر تهران» مشخص شده که عواملی همچون بی‌احتیاطی زنان، فعالیت‌های روزمره، نابسامانی خانوادگی و اجتماعی، بیکاری و فقر، از جمله علل عمده بزه‌دیدی است. (سهیلا صادقی فسائی و زهرا میرحسینی، ۱۳۹۰)

در پژوهشی با عنوان «بزه‌دیدی سالمندان: کاربرد سبک‌های زندگی / نظریه فعالیت‌های معمول» مشخص شده که سن پیش‌بینی‌کننده قابل توجهی از خطر بزه‌دیدی است و این خطر به طور کلی با افزایش سن کاهش می‌یابد. (کریستینا پولیکاسترو<sup>۱</sup>، ۲۰۱۳)

در پژوهشی میدانی که از ۱۶۸۷ دانش‌آموز مکزیکی در مدارس متوسطه دولتی و خصوصی پرسش شد، مشخص گردید: ارتباط توهین‌آمیز پدر با پسر احتمال بزه‌دیدی را افزایش می‌دهد، در حالی که ارتباط باز مادر و دختر این احتمال را کاهش می‌دهد. (سیلوانا مابل نونز - فدا، ۲۰۲۰، ص ۱۵)

در پژوهشی دیگر مشخص گردید که بدرفتاری با کودک، بزه‌دیدی جنسی، و زورگیری همسالان با بی‌نظمی جامعه رابطه دارد. (هدر آ. ترنر و همکاران<sup>۲</sup>، ۲۰۱۳)

در پژوهشی نیز مشخص شده است که قربانیان و بزه‌کاران در محله‌های نابسامان اجتماعی زندگی می‌کنند و در سبک زندگی پرخطر و رفتارهای خشونت‌آمیز و توهین‌آمیز به سر می‌برند. همچنین در این تحقیق خصوصیات فردی و موقعیت همسایگی عامل مؤثر بزه‌دیدی دانسته شده است. (جری دادی<sup>۳</sup>، ۲۰۰۵)

---

1. Christina N. Policastro  
2. Heather Turner et al.  
3. Jerry K. Daday

## روش پژوهش

فنون گردآوری اطلاعات در این پژوهش «پیمایشی - اسنادی» است. داده‌ها توسط آمار توصیفی میانگین و آزمون‌ها براساس آزمون همبستگی پیرسون ارزیابی شده‌اند. جنسیت به مثابه یک متغیر دومقوله‌ای برای زنان و مردان و نیز سطح تحصیلات در پنج سطح ترتیبی از ابتدایی تا دکتری در نظر گرفته شد. سایر متغیرها به کمک مقیاس لیکرت طراحی و اندازه‌گیری گردید. برای متغیر وضعیت اقتصادی حداقل ۲۵ و حداکثر ۱۰۰؛ برای متغیر رضایت از عملکرد پلیس حداقل ۵ و حداکثر ۲۰؛ و برای سایر متغیرها نیز حداقل ۱ و حداکثر ۵ نمره در نظر گرفته شد. پس از تعیین شاخص‌های لازم در پرسشنامه، اعتبار<sup>۱</sup> صوری و پایایی<sup>۲</sup> آن تأیید گردید و برای روایی گویه‌ها ضریب آلفای کرونباخ به کار بسته شد.

## یکم. جامعه آماری و معرفی محله‌های مورد پژوهش

جامعه مطالعه این پژوهش را شهروندان شیعه ناحیه ۱۳ شهر کابل تشکیل داده که محدوده سنی آنان از ۱۸ سال به بالاست. انتخاب این گروه سنی به علت آن است که این محدوده سنی در ناحیه مد نظر تردد بیشتری داشته و احتمال بزه‌دیدگی آنان نسبت به افراد زیر ۱۸ سال فراوان‌تر است. ناحیه ۱۳ یکی از نواحی حاشیه‌ای و پرجمعیت شهر کابل است که ۷۵۰/۰۰۰ تن (۶۶/۰۰۰ خانواده) جمعیت دارد و در غرب شهر کابل قرار گرفته است. این منطقه از سمت شمال به دریای چمچه مست پغمان، از سمت جنوب به قسمت‌های ناحیه ششم و کوه کروغ، از سمت شرق به ناحیه ششم و از سمت غرب به سرک شاهراه کابل - قندهار راه دارد.<sup>۳</sup> بیش از ۹۰ درصد شهروندان این ناحیه شیعه هستند.

1. Validity  
2. Reliability

۳. تارنمای رسمی شهرداری کابل: <https://km.gov.af/>

علت تراکم جمعیت در این ناحیه برگشت مهاجران از کشور ایران و پاکستان و همچنین از روستاها به شهر است. رفتارهای غیرمدنی، مانند ریختن زباله در کوچه پس کوچه‌ها، دیوارن‌بسته و مانند آن در این ناحیه زیاد به چشم می‌خورد. زورگیری، پرسه زدن افراد ولگرد و مستی در ملاً عام نیز در این ناحیه مشاهده شده است. (پوپل و سیدزاده، ۱۴۰۰، ص ۲۷۵) شهروندان به همین علل از رفتن به کوچه‌های تنگ و تاریک می‌ترسند. (شفایی، ۱۳۹۴)

#### دوم. حجم نمونه

نمونه‌گیری این پژوهش با توجه به متغیرهایی همچون جنسیت، وضعیت تأهل، سطح تحصیلات، درآمد، محل سکونت، و مهاجرت صورت گرفته است. پیش از نهایی شدن داده‌های پژوهش، تعداد ۳۰ پرسشنامه به صورت پیش‌آزمون توسط پژوهشگر به صورت مصاحبه حضوری تکمیل گردید تا از روایی گویه‌ها اطمینان حاصل شود. پس از آن تعدادی از گویه‌ها حذف یا تغییر داده شد. نیز پس از نهایی شدن پرسشنامه به منظور اطمینان بیشتر برای پاسخگویان تشریح شد و پرسشنامه‌ها بدون نوشتن نام افراد تکمیل گردید. در نهایت داده‌ها توسط نرم افزار SPSS تجزیه و تحلیل گردید.

#### سوم. پاسخگویان

پاسخگویان این پژوهش را ۲۸۵ تن تشکیل می‌دهند. از این تعداد ۱۷۶ تن مرد (۶۱،۸٪) و ۱۰۸ تن زن (۳۷،۹٪) بودند. یک تن هم گزینه جنسیت را خالی گذاشت. از لحاظ سنی و وضعیت تأهل، پاسخگویان به چهار دسته تقسیم شدند: ۴۳،۲ درصد بین ۱۸-۳۰ سال؛ ۳۷،۲ درصد بین ۳۱-۴۰ سال؛ ۱۰،۹ درصد بین ۴۱-۵۰ سال؛ و ۸،۸ درصد ۵۰ سال به بالا داشتند. همچنین ۳۷،۵ درصد مجرد؛ ۵۲،۶ درصد متأهل؛ ۷،۷ درصد بیوه؛ و ۰،۷ درصد مطلقه بودند. از این تعداد ۳ تن وضعیت تأهل خویش را مشخص نکرده، یک تن هم جواب نادرست داد.

از نظر تحصیلات، پاسخگویان به پنج دسته تقسیم گردیدند: ۲۳،۹ درصد زیر دیپلم؛ ۱۵،۱ درصد دیپلم؛ ۳۸،۹ درصد کارشناسی؛ ۱۸،۶ درصد کارشناسی ارشد؛ و ۲،۱ درصد دارای مدرک دکتری بودند. از این میان ۳ تن به این پرسش پاسخ ندادند.

از لحاظ پایگاه اقتصادی ۱۰،۹ درصد افراد خیلی فقیر؛ ۲۱،۸ درصد فقیر؛ ۴۳،۵ درصد افراد در وضعیت اقتصادی متوسط؛ ۲۰ درصد افراد ثروتمند؛ و ۳،۹ درصد افراد خیلی ثروتمند بودند.

از لحاظ مدت سکونت در این ناحیه در مجموع، ۱۴،۷ درصد افراد کمتر از یک سال؛ ۲۱،۸ درصد افراد از ۱ تا ۵ سال؛ ۳۹،۶ درصد از افراد از ۵ تا ۱۰ سال؛ و ۲۳،۲ درصد از افراد بیش از ۱۰ سال ساکن این منطقه بودند. نیز ۲ تن به این پرسش پاسخ ندادند.

از نظر روابط محله و همسایگی در کل، روابط افراد با همسایگان ۰،۴ درصد خیلی کم؛ ۱۲،۶ درصد کم؛ ۴۷،۷ درصد متوسط؛ ۳۲،۶ درصد زیاد؛ و ۴،۶ درصد خیلی زیاد گزارش شده است. نیز ۲،۱ درصد آنان به این پرسش جواب نادرست دادند.

در مجموع، افراد رسانه‌ها را ۸،۱ درصد خیلی کم؛ ۳۳،۳ درصد کم؛ ۳۸،۲ درصد متوسط؛ ۱۶،۸ درصد زیاد؛ و ۳،۵ درصد خیلی زیاد دنبال می‌کردند.

پاسخگویان در مجموع، ۶۲،۵ درصد عملکرد پلیس را خوب و ۳،۸ درصد ضعیف دانستند. ۰،۷ هم جواب درست برای این سؤال ارائه نکردند. همچنین خدمت‌رسانی پلیس به مردم را ۵۵،۵ درصد متمر و مفید و ۴۳،۵ درصد غیر متمر اعلام نمودند. ۰،۷ درصد هم به این پرسش پاسخ درست ارائه نکردند.

### میزان بزه‌دیدگی

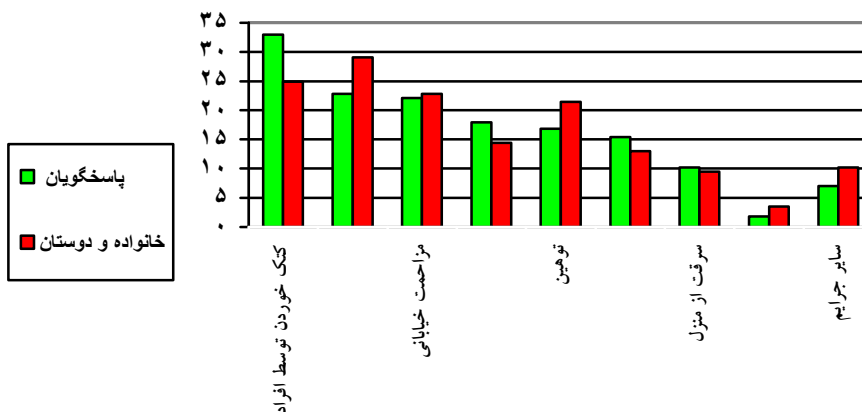
ناحیه ۱۳ شهر کابل یکی از پرازدحام‌ترین مناطق این شهر است که بیش از ۹۵ درصد مردم آن از نظر مذهب شیعه‌اند. مردم از کیف‌قابی، جیب‌بری و مزاحمت خیابانی رنج می‌برند. بیشتر سارقان شهری و مجرمان خیابانی متعلق به گروه‌های سازمان‌یافته هستند. زمانی که سازمان آنان به عللی منحل می‌شود، دست به کیف‌قابی، جیب‌بری و مزاحمت خیابانی می‌زنند.



فردوس فرامرز سخنگوی وزارت داخله<sup>۱</sup> در مصاحبه با خبرگزاری «آوا» بیان داشت: در سال ۱۳۹۸ طی چهار ماه در شهر کابل ۷۰۱ تن به اتهام سرقت، جیب‌بری، مزاحمت خیابانی و مانند آن بازداشت شده‌اند. (خبرگزاری آوا، ۱۳۹۸، کد خبر ۱۴۲۷۴۸) بیکاری و نبود مکان‌های تفریحی سالم از علل اصلی اینگونه جرایم در این ناحیه است. این موجب می‌شود جوانان بیشتر اوقات فراغت خود را در کوچه پس کوچه‌ها، قلیون‌خانه‌ها و کافی‌شاپ‌ها سپری کنند و درصدد ارتکاب کیف‌قاپی، جیب‌بری، مزاحمت خیابانی و درگیری با گروه‌های دیگر باشند. (مشاهدات شخصی)

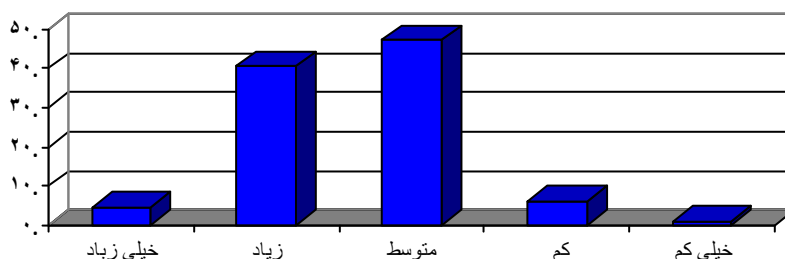
در پژوهش حاضر در بررسی متغیر بزه‌دیدگی طی پنج سال گذشته، ۹ گویه مطرح شده است. در مجموع، ۷۵٫۸ درصد پاسخگویان و ۸۰٫۴ درصد اعضای خانواده، دوستان و آشنایان آنان قربانی جرم واقع شده‌اند. نتایج پژوهش نیز تأیید می‌کند که پاسخگویان، اعضای خانواده و دوستان آنان بیشتر قربانی کتک خوردن توسط افراد ناشناس، کیف‌قاپی، جیب‌بری و مزاحمت خیابانی شده‌اند.

جدول شماره ۱: میزان بزه‌دیدگی در طول ۵ سال گذشته



همچنین شاخص کل احتمال بزه‌دیدگی طی ده سال آینده (از حداقل ۱ تا حداکثر ۵) ۳،۴۱ بوده که حاکی از بالا بودن میزان آن در میان ساکنان ناحیه ۱۳ است؛ بدین صورت که ۴،۶ درصد پاسخگویان در حد خیلی زیاد؛ ۴۰،۴ درصد در حد زیاد؛ ۴۷،۰ درصد در حد متوسط؛ ۶،۳ درصد در حد کم؛ و ۱،۱ درصد خیلی کم بزه‌دیده‌اند. پاسخگویان نیز - به ترتیب - احتمال بزه‌دیدگی خود را طی ده سال آینده (از حداقل ۱ و حداکثر ۵) سرقت وسیله نقلیه با میانگین ۳،۶۴؛ دزدی و کیف‌قاپی ۳،۵۴؛ توهین ۳،۴۷؛ سرقت خانه ۳،۱۸؛ آزار و اذیت خیابانی ۳،۱۴؛ راهزنی ۲،۹۰؛ آدم‌ربایی ۲،۷۴؛ کلاهبرداری ۲،۷۳؛ حمله توسط افراد ناشناس مسلح ۲،۷۲؛ ورود غیر مجاز به خانه ۲،۷۱؛ به قتل رسیدن ۲،۴۵؛ و تجاوز یا حمله جنسی ۲،۲۱ اعلام نموده‌اند.

جدول شماره ۲: میزان کل بزه‌دیدگی



## نتایج و یافته‌ها

پژوهش حاضر تلاشی است به این منظور که با استفاده از نظریات دانشمندان، به بحث پیمایشی بزه‌دیدگی در ناحیه ۱۳ شهر کابل افغانستان پردازد. برای تعیین سطح معناداری، از آزمون «نمونه‌های جفت شده» و برای تشخیص ضریب همبستگی از آزمون پیرسون استفاده گردیده که جدول (۳) ارتباط میان بزه‌دیدگی و دیگر متغیرها را نشان می‌دهد.

جدول (۳): ضریب همبستگی بین بزه‌دیدی و سایر متغیرها

آماره‌ها	جنسیت	وضعیت تأهل	سن	تحصیلات	وضعیت اقتصادی	مهاجرت	همسایگی	رسانه	عملکرد پلیس	خدمات رسانی پلیس
ضریب همبستگی پیرسون	-.۱۸۱ <sup>**</sup>	-.۱۹۳ <sup>**</sup>	-.۰۰۹۲	۰.۰۴۸	۰.۰۶۶	۰.۲۰۴	۰.۲۷۴	۰.۰۳۹	۰.۱۷۳	۰.۴۹۶
سطح معناداری	۰.۰۰۰	۰.۰۰۰	۰.۰۰۰	۰.۰۰۰	۰.۰۰۰	۰.۰۰۰	۰.۰۰۰	۰.۰۰۰	۰.۰۰۰	۰.۰۰۰

با توجه به تحقیقات انجام شده، مهم‌ترین متغیرهای جمعیت‌شناختی بزه‌دیدی عبارتند از: جنسیت، وضعیت تأهل، سن، سطح تحصیلات، وضعیت اقتصادی، مهاجرت، روابط همسایگی، نقش رسانه‌ها، عملکرد پلیس و بی‌سازمانی اجتماعی.

### ۱. جنسیت و بزه‌دیدی

جنسیت در فعالیت‌های روزمره و سبک زندگی افراد نقش مهمی دارد؛ چنان‌که جامعه زنان و مردان را با اشکال گوناگون فعالیت‌های اجتماعی و در معرض انتظارات متفاوتی قرار می‌دهد. توضیح آنکه معمولاً از مردان انتظار می‌رود پرخاشگر، زورگو و سرسخت باشند، در حالی که زنان باید مطیع و منفعل باشند. (مک‌پس<sup>۱</sup>، ۱۹۹۹، ص ۵۷ و بلینگف<sup>۲</sup>، ۱۹۹۵، ص ۶۵) با این حال تحقیقات نشان می‌دهد: مردان بیش از زنان بزه‌دیده‌اند؛ زیرا زنان بیش از مردان تحت مراقبت و نظارت قرار می‌گیرند و نیز در بزرگسالی مسئولیت خانه‌داری را به عهده دارند، در حالی که مردان تمایل دارند بیشتر وقت خود را در خارج

1. Makepeace.  
2. Billinkoff.

از خانه بگذارند و با همسالان و نیز غریبه‌ها تعامل داشته باشند. (جانت ل<sup>۱</sup>، ۲۰۰۹، ص ۳۳ و هندلنگ و همکاران<sup>۲</sup>، ۱۹۷۸، ص ۲۸۴) اما این فرضیه همه جا یکسان نیست. مطالعاتی نیز انجام شده است مبنی بر اینکه زنان بیش از مردان بزه‌دیده‌اند، علت این موضوع آن است که زنان نسبت به مردان آسیب پذیرترند و توانایی دفاع از خود را در مقابل بزهکاران ندارند. (آلشا دروفی<sup>۳</sup>، ۲۰۱۹، ص ۵)

در ناحیه ۱۳ شهر کابل طی پنج سال گذشته کل میانگین بزه‌دیدگی از حداقل ۱ و حداکثر ۲ در زنان ۳۸.۱ و در مردان ۱،۲۴ گزارش شده است. نیز طی ده سال آینده کل احتمال وقوع بزه‌دیدگی از حداقل ۱ و حداکثر ۵ در زنان ۳،۲۶ و در مردان ۲،۹۴ گزارش شده است. که مهر تأییدی بر نظریه آلشا دروفی می‌زند. علت این موضوع آن است که زنان آسیب‌پذیرند و از نظر جسمی توانایی دفاع از خود در مقابل مجرمان را ندارند. پاسخگویان گزارش کرده‌اند که طی این پنج سال، زنان - به ترتیب - بیشتر قربانی جرایم توهین، مزاحمت خیابانی و کیف‌قاپی و جیب‌بری واقع شده‌اند. علت مورد توهین قرار گرفتن آنان می‌تواند خشونت‌های خانگی و مردسالاری باشد. علت آنکه آنان مورد مزاحمت خیابانی قرار گرفته‌اند بیکاری و پرسه‌زنی جوانان در کوچه و پس‌کوچه‌هاست. آزمون همبستگی پیرسون نیز نشان می‌دهد: بین جنسیت و خطر بزه‌دیدگی با ضریب  $0.181 \times x$  و سطح معناداری ۰،۰۰۰ رابطه معناداری وجود دارد.

پاسخگویان گزارش کرده‌اند که مردان نیز طی پنج سال گذشته - به ترتیب - بیشتر قربانی سرقت اتومبیل، سرقت منزل و کتک خوردن توسط افراد ناشناس واقع شده‌اند. طی ده سال آینده نیز زنان احتمال قربانی شدن خویش را ۷،۷ درصد خیلی زیاد؛ ۳۰،۷ درصد زیاد؛ ۵۷ درصد متوسط؛ ۷،۵ درصد کم؛ و ۶۶،۷ درصد خیلی کم اعلام نموده‌اند. مردان نیز احتمال قربانی شدن خود را ۹۲،۳ درصد خیلی زیاد، ۶۹،۳ درصد زیاد؛ ۵۴،۵ درصد متوسط؛ ۵۵،۶ درصد کم؛ و ۳۳،۳ درصد خیلی کم اعلام نموده‌اند.

1. Janet L.
2. Hindelang ET.
3. Alesha Durfee.

## ۲. وضعیت تأهل و بزه‌دیدگی

افراد متأهل با توجه به افزایش مسئولیت‌های خود مدت بیشتری را نسبت به افراد مجرد در خانه می‌گذارند، به ویژه اگر بچه‌دار شوند. علاوه بر این فعالیت‌های خارج از خانه معمولاً با حضور مشترک زن و شوهر یا سایر دوستان متأهل انجام می‌شود. پس به علت آنکه افراد متأهل کمتر در انظار عمومی می‌مانند و زمان بیشتری را با اعضای خانواده سپری می‌کند، می‌توان گفت: میزان قربانی شدن آنها نسبت به افراد مجرد کمتر است. (پرل دیزتایل<sup>۱</sup>، ۲۰۰۴، ص ۹۴ و آنتورف<sup>۲</sup>، ۲۰۱۵، ص ۱۳) چنان‌که مطالعات رویین جی شوم نشان می‌دهد، میزان بزه‌دیدگی افراد مطلقه و افرادی که هرگز ازدواج نکرده‌اند نسبت به افراد بیوه و متأهل بیشتر است. (رویین جی، ۲۰۰۸، ص ۱۰)

در پژوهش کل میانگین بزه‌دیدگی در پنج سال گذشته (از حداقل ۱ و حداکثر ۲) در مجردها ۱،۲۷؛ در متأهلها ۱،۲۲؛ در مطلقه‌ها ۱؛ و در بیوه‌ها ۱،۸ و همچنین کل میانگین احتمال وقوع بزه‌دیدگی در ده سال آینده (از حداقل ۱ و حداکثر ۵) در مجردها ۳،۵۹؛ متأهلها ۳،۳۳؛ مطلقه‌ها ۴؛ و در بیوه‌ها ۳،۱۰ گزارش شده است.

آزمون همبستگی پیرسون نیز نشان می‌دهد: بین وضعیت تأهل و خطر بزه‌دیدگی با ضریب  $0.192 \times x$  و سطح معناداری ۰،۰۰۰ رابطه معناداری وجود داشت. علت اینکه در مجموع افراد مجرد ناحیه ۱۳ بیش از افراد متأهل، مطلقه و بیوه دستخوش بزه واقع می‌شوند آن است که افراد مجرد بیشتر فعالیت‌های اجتماعی‌شان را به تنهایی انجام می‌دهند، در حالی‌که بسیاری از فعالیت‌های افراد، به ویژه خانم‌ها بعد از ازدواج محدود می‌شوند. این موضوع نتایج پژوهش پرل دیزتایل را تأیید می‌کند.

طی پنج سال گذشته، مجردها در مقایسه با سایر جرایم - به ترتیب - بیشتر قربانی کتک خوردن توسط افراد ناشناس، سرقت اتومبیل و توهین؛ - متأهل‌ها - به ترتیب بیشتر

---

1. Pearl Dastile.  
2. Entorf.

قربانی کتک خوردن توسط افراد ناشناس، کیف‌قاپی و جیب‌بری، و مزاحمت خیابانی؛ مطلقه‌ها - به ترتیب - بیشتر قربانی مزاحمت خیابانی، کیف‌قاپی و جیب‌بری، و کتک خوردن توسط افراد ناشناس؛ و نیز افراد بیوه - به ترتیب - بیشتر قربانی مزاحمت خیابانی، توهین، و کیف‌قاپی و جیب‌بری واقع شده‌اند. همچنین افراد متأهل بیش از ۳۰ درصد و افراد مطلقه و بیوه صفر درصد احتمال قربانی شدن خود را در ده سال آینده خیلی زیاد می‌بینند و نیز افراد مجرد با میزان بیش از ۶۹ درصد، قربانی شدن خویش را در طول این مدت بیش از دیگران می‌دانند.

### ۳. سن و بزه‌دیدگی

تحقیقات نشان می‌دهد: پیامدهای منفی بزه‌دیدگی در مراحل گوناگون زندگی متفاوت است و نتایج منفی مرتبط با بزه‌دیدگی تا بزرگسالی کمتر می‌شود؛ یعنی هرچه سن بالاتر برود میزان بزه‌دیدگی کاهش پیدا می‌کند (ژولیت تورانویچ<sup>۱</sup>، ۲۰۱۵، ص ۲)؛ با این توضیح که کودکان بیشتر وقت خود را در خانه یا مدرسه می‌گذارند، ولی جوانان بیشتر در صدد ایجاد روابط جدید با غریبه‌ها و همسالان خود هستند که می‌تواند منجر به بزه‌دیدگی شود. این در حالی است که وقتی فرد پیر می‌شود تماس او با دیگران کاهش می‌یابد. بنابراین افراد مسن کمتر قربانی جرم واقع می‌شوند؛ زیرا از نظر سبک زندگی به مثابه قربانیان بالقوه در دسترس نیستند. (هندلنگ<sup>۲</sup>، ۱۹۷۸، ص ۲۴۸)

در این پژوهش کل میزان بزه‌دیدگی در پنج سال گذشته (از حداقل ۱ و حداکثر ۲) در گروه سنی ۱۸-۳۰ سال ۱،۲۰؛ در گروه سنی ۳۱-۴۰ سال ۱،۲۵؛ در گروه سنی ۴۱-۵۰ سال ۱،۳۵؛ و در گروه سنی ۵۰ سال به بالا ۱،۲۸ و طی ده سال آینده کل میزان احتمال وقوع بزه‌دیدگی (از حداقل ۱ و حداکثر ۵) در گروه سنی ۱۸-۳۰ سال ۳،۸۴؛ گروه سنی ۳۱-۴۰ سال ۳،۴۲؛ گروه سنی ۴۱-۵۰ سال ۳،۰۷؛ و گروه سنی ۵۰ سال به بالا ۳،۴۴ گزارش شده

1. Juliet Turanovic.  
2. Hindelang.

است. مشاهده می‌شود که برخلاف تحقیقات تورانوویچ و هندلنگ، میزان بزه‌دیدگی کهنسالان نسبت به جوانان در ناحیه ۱۳ بیشتر است. علت این موضوع آن است که بیشتر مجرمان از نظری سنی جوان هستند و کهنسالان را به سبب ضعف توانایی جسمی در دفاع از خود، طمع‌خوبی برای تحقق اهداف خویش می‌دانند. آنان با توجه به ناتوانی کهنسالان بیشتر مرتکب زورگیری و سرقت پول آنان می‌شوند. چنان‌که داده‌های پژوهش نیز نشان می‌دهد، طی پنج سال گذشته، گروه سنی ۱۸-۳۰ سال - به ترتیب - بیشتر قربانی سرقت اتومبیل، توهین و زورگیری؛ گروه سنی ۳۱-۴۰ سال بیشتر قربانی کیف‌قاپی و جیب‌بری، کتک خوردن توسط افراد ناشناس و مزاحمت خیابانی؛ گروه سنی ۴۱-۵۰ سال بیشتر قربانی مزاحمت خیابانی، توهین و زورگیری؛ و گروه سنی ۵۰ سال به بالا نیز بیشتر قربانی زورگیری، کتک خوردن توسط افراد ناشناس و کیف‌قاپی و جیب‌بری واقع شده‌اند.

همچنین طی ده سال آینده گروه سنی ۱۸-۳۰ بیش از ۴۶ درصد؛ و گروه سنی ۴۱ سال به بالا صفر درصد احتمال قربانی شدن خویش را خیلی زیاد می‌بینند. نیز گروه سنی ۳۱-۴۰ سال با میزان بیش از ۵۳ درصد احتمال قربانی شدن خود را در این مدت نسبت به سایر گروه‌های سنی بیشتر می‌دانند. داده‌ها نیز نشان می‌دهد: بر اساس آزمون همبستگی پیرسون بین سن و خطر بزه‌دیدگی با ضریب  $-0.092$  و سطح معناداری  $0.000$  رابطه‌ای مثبت وجود دارد.

#### ۴. تحصیلات و بزه‌دیدگی

سطح تحصیلات نقش مهمی در بزه‌دیدگی افراد ایفا می‌کند. مطالعات نشان می‌دهد: احتمال بزه‌دیدگی افراد دارای تحصیلات بالا نسبت به افراد دارای تحصیلات کم، به مراتب پایین‌تر است (کریانتوس ماکوبا<sup>۱</sup>، ۲۰۱۹، ص ۹۶-۹۸) و مقعول به نظر می‌رسد که سطح تحصیلات فرد را شاخص مهمی در سبک زندگی اجتماعی تلقی کنیم.

---

1. Chrisantus Makuba.

در پژوهش حاضر کل میزان بزه‌دیدگی در پنج سال گذشته (از حداقل ۱ و حداکثر ۲) در افراد زیردیپلم ۱،۲۲؛ دیپلم ۱،۱۹؛ کارشناسی ۱،۲۴؛ کارشناسی ارشد ۱،۳۲؛ و دکتری ۱،۲۹ و در مجموع، میزان احتمال وقوع بزه‌دیدگی طی ده سال آینده (از حداقل ۱ و حداکثر ۵) در افراد زیر دیپلم ۳،۵۳؛ دیپلم ۳،۰۵؛ کارشناسی ۳،۵۵؛ کارشناسی ارشد ۳،۳۲؛ و دکتری ۳ گزارش شده است. چنان‌که طی ده سال آینده افراد در سطح زیردیپلم بیش از ۲۸ درصد؛ افراد در سطح دیپلم بیش از ۸ درصد؛ افراد در سطح کارشناسی ارشد بیش از ۱۶ درصد؛ و افراد در سطح دکتری بیش از ۱۴ درصد زیاد و خیلی زیاد احتمال قربانی شدن خویش را پیش‌بینی نموده‌اند. افراد در سطح کارشناسی با میزان بیش از ۶۹ درصد احتمال قربانی شدن خود را نسبت به دیگران بیشتر می‌دانند.

داده‌ها نیز نشان می‌دهد: که بر اساس آزمون هبستگی پیرسون بین سطح تحصیلات و خطر بزه‌دیدگی با ضریب ۰،۰۴۸ و سطح معناداری ۰،۰۰۰ رابطه‌ای مثبت و معنادار وجود دارد. یافته‌های تحقیق نیز نشان می‌دهد: هر چه سطح تحصیلات فرد بالاتر رفته، به همان میزان احتمال خطر بزه‌دیدگی او کاهش یافته که این موضوع با نتایج پژوهش کریاتوس ماکوبا همسو است.

داده‌ها نشان می‌دهد: طی سال گذشته افراد در سطح زیردیپلم بیشتر قربانی توهین، زورگیری تعدی و تجاوز؛ افراد در سطح دیپلم بیشتر قربانی سرقت از منزل، کیف‌قاپی و جیب‌بری و مزاحمت خیابانی؛ افراد در سطح کارشناسی بیشتر قربانی مزاحمت خیابانی، کتک خوردن توسط افراد ناشناس و توهین؛ افراد در سطح کارشناسی ارشد بیشتر قربانی مزاحمت خیابانی، کیف‌قاپی و جیب‌بری و کتک خوردن توسط افراد ناشناس؛ و نیز افراد در سطح دکتری بیشتر قربانی سرقت از منزل، سرقت اتومبیل و زورگیری واقع شده‌اند.

##### ۵. وضعیت اقتصادی و بزه‌دیدگی

مطالعات و نظر سنجی‌های اقتصادی نشان می‌دهد: درآمد اقتصادی نقش مهمی در خطر بزه‌دیدگی دارد. برخی از دانشمندان متعقدند: افراد ثروتمند و دارای شغل نسبت به افراد



فقیر و بیکار بیشتر قربانی جرم واقع می‌شوند. (گلایزر و ساکردوت<sup>۱</sup>، ۱۹۹۹، ص ۴) اما دیدگاه معقول این است که افراد ثروتمند و دارای شغل نسبت به افراد فقیر و بیکار کمتر قربانی جرم می‌شوند؛ زیرا افراد فقیر به حمل و نقل عمومی و اقامت در مناطقی با نرخ بالایی از جرم وابسته هستند، در حالی که افراد ثروتمند با توجه به درآمد خود توانایی انتخاب محل زندگی و حمل و نقل بهتری را نسبت به افراد فقیر دارند. (هندلنگ و همکاران<sup>۲</sup>، ۱۹۷۸، ص ۲۴۹) پژوهشی در کشور کانادا انجام شده است که این نظریه را تأیید نموده و نشان می‌دهد: خانواده‌های کم درآمد کانادایی نسبت به خانواده‌هایی که درآمد بالاتری دارند، بیشتر در معرض قربانی شدن قرار دارند. (تیلور - باتس<sup>۳</sup>، ۲۰۰۹، ص ۹)

در این پژوهش کل میانگین بزه‌دیدگی طی سال گذشته (از حداقل ۱ و حداکثر ۲) در افراد دارای وضعیت اقتصادی فقیر ۱،۲۷؛ در افراد متوسط ۱،۲۹؛ و در افراد ثروتمند ۱،۱۲ و کل میانگین احتمال وقوع بزه‌دیدگی طی ده سال آینده (از حداقل ۱ و حداکثر ۵) در افراد فقیر ۳،۳۵؛ در افراد دارای وضعیت اقتصادی متوسط ۳،۴۲؛ و در افراد ثروتمند ۳،۴۹ گزارش شده است. افراد فقیر نیز بیش از ۳۰ درصد و افراد ثروتمند بیش از ۲۸ درصد زیاد و خیلی زیاد احتمال وقوع بزه‌دیدگی خود را طی ده سال آینده پیش‌بینی نموده‌اند. همچنین افراد دارای وضعیت اقتصادی متوسط با میزان بیش از ۴۶ درصد احتمال بزه‌دیدگی خود را نسبت به دیگران بیشتر می‌دانند. آزمون همبستگی پیرسون نیز نشان می‌دهد: بین وضعیت اقتصادی و خطر بزه‌دیدگی با ضریب ۰،۰۶۶ و سطح معناداری ۰،۰۰۰ رابطه مثبت و معناداری وجود دارد.

بنابراین در ناحیه ۱۳ شهر کابل فقیران بیش از ثروتمندان در معرض خطر بزه‌دیدگی قرار دارند که این موضوع نتایج تحقیق هندلنگ و همکاران وی را تأیید می‌کند. علت وجود میزان بالای بزه‌دیدگی افراد فقیر در ناحیه ۱۳ شهر کابل این است که بیشتر مردم از نظر اقتصادی فقیرند. بنابراین از نظر مالی توانایی مهار و کنترل جرایم را ندارند. برای نمونه

1. Glaeser & Sacerdote.
2. Hindelang et al.
3. Taylor-Butts.

برای جابه‌جایی پول از وسایل نقلیه عمومی استفاده می‌کنند که احتمال جیب‌بری در آن بالا است.

داده‌ها نشان می‌دهد: طی پنج سال گذشته افراد ثروتمند - به ترتیب - بیشتر قربانی توهین، زورگیری و کتک خوردن توسط افراد ناشناس؛ افراد دارای وضعیت اقتصادی متوسط بیشتر قربانی سرقت اتومبیل، کتک خوردن توسط افراد ناشناس و سرقت از منزل؛ و نیز افراد فقیر بیشتر قربانی تعدی و تجاوز، مزاحمت خیابانی، و کیف‌چاپی و جیب‌بری واقع شده‌اند.

#### ۶. مهاجرت و بزه‌دیدگی

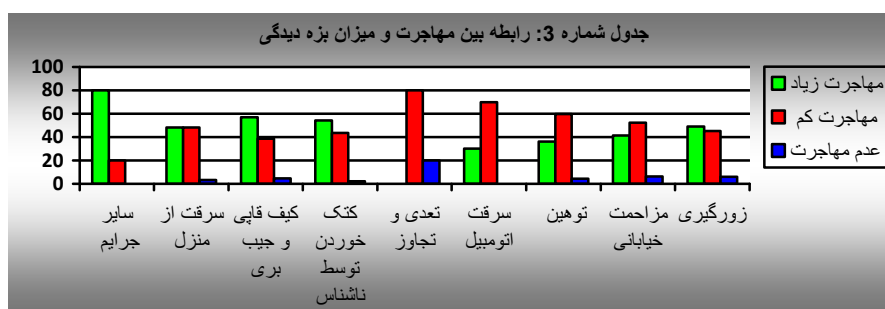
تحقیقات نشان می‌دهد: مهاجرت در خطر بزه‌دیدگی نقش مهمی بازی می‌کند. در مطالعه‌ای هم مشخص شده است که بین مهاجرت با بزه‌دیدگی رابطه‌ای وجود ندارد؛ یعنی افزایش مهاجرت هیچ تأثیری در افزایش خطر بزه‌دیدگی نخواهد داشت. (نونزیاتا<sup>۱</sup>، ۲۰۱۵، ص ۵) اما دیدگاه معقول این است که بین مهاجرت و بزه‌دیدگی رابطه‌ای مستقیم وجود دارد و هر چه مهاجرت افزایش پیدا کند، خطر بزه‌دیدگی نیز افزایش پیدا خواهد نمود. علت این موضوع آن است که مهاجران علاوه بر اینکه با محیط جدیدی روبه‌رو می‌شوند، با فرهنگ، زبان، سبک زندگی، هنجارها و ارزش‌های اجتماعی گوناگون نیز مواجه می‌گردند. (کانی کو<sup>۲</sup>، ۲۰۰۸، ص ۷)؛ چنان‌که در پژوهشی ثابت شده است که جوانان مهاجر در معرض آزار و اذیت در مدرسه هستند. (پگرو و ویلیامز<sup>۳</sup>، ۲۰۱۱، ص ۳۳)

در این پژوهش کل میانگین بزه‌دیدگی طی سال گذشته (از حداقل ۱ و حداکثر ۲) در افرادی که مهاجرت در محله خود را زیاد تلقی نموده‌اند ۱،۲۴؛ افرادی که مهاجرت در محله خود را کم تلقی نموده‌اند ۱،۱۹؛ و در افرادی که در محله‌شان مهاجرت رخ نداده ۱،۵۵ گزارش شده است.

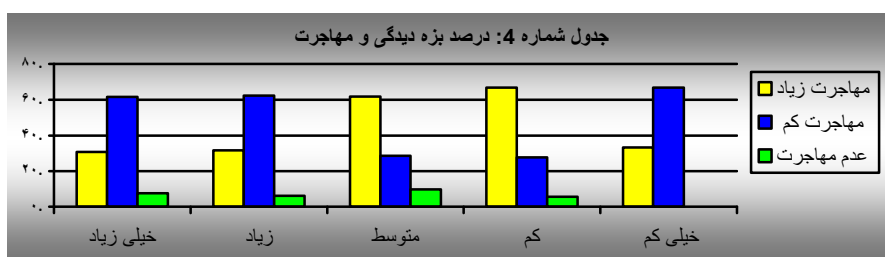
- 
1. Nunziata.
  2. Connie Kuo.
  3. Peguero & Williams.

آزمون همبستگی پیرسون نیز نشان می‌دهد: بین مهاجرت و خطر بزه‌دیدی با ضریب  $r = -0.204$  و سطح معناداری  $0.000$  رابطه‌ای معنادار وجود دارد. علت میزان بالای بزه‌دیدی در مناطق دارای مهاجرت زیاد این است که برخی مردم از ولایات شیعه‌نشین دیگر به این ناحیه مهاجرت کرده و با فرهنگ، ارزش‌ها و سبک زندگی ساکنان دایم در این ناحیه آشنایی ندارند و علت میزان بالای بزه‌دیدی در محله‌هایی که اصلاً مهاجرت در آنها صورت نپذیرفته این است که در این محله‌ها تعلق محله‌ای و روابط محله‌ای ضعیف است. بنابراین موضوع مزبور نتایج تحقیق کانی کو را تأیید می‌کند؛ زیرا با افزایش مهاجرت میزان بزه‌دیدی نیز افزایش یافته است.

یافته‌های تحقیق نشان می‌دهد طی پنج سال گذشته میزان بزه‌دیدی در محله‌هایی با حجم مهاجرت بالا نسبت به محله‌هایی با حجم مهاجرت کم، به مراتب بیشتر بوده است. این موضوع با نتایج تحقیقات نونزیاتا همخوانی دارد. در محله‌هایی که مهاجرت زیاد بوده، افراد - به ترتیب - بیشتر قربانی زورگیری، سرقت از منزل و مزاحمت خیابانی؛ در محله‌هایی که مهاجرت کم بوده بیشتر قربانی توهین، مزاحمت خیابانی و سرقت از منزل، و نیز در محله‌های که مهاجرت اصلاً نبوده بیشتر قربانی مزاحمت خیابانی، زورگیری و کیف‌قاپی و جیب‌بری واقع شده‌اند.



کل میانگین بزهدیدگی طی ده سال آینده (از حداقل ۱ و حداکثر ۵) در محله‌هایی که مهاجرت زیاد بوده ۳،۲۲؛ در محله‌هایی که مهاجرت کم بوده ۳،۶۳؛ و در محله‌های که مهاجرت اصلاً نبوده ۳،۳۶ گزارش شده است. چنان‌که افراد در محله‌هایی که مهاجر زیاد بوده بیش از ۳۱ درصد و در محله‌های که اصلاً مهاجر نبوده بیش از ۷ درصد احتمال قربانی شدن خویش را طی سال آینده پیش‌بینی نموده‌اند و نیز افراد در محله‌هایی که مهاجر کم بوده با میزان بیش از ۶۳ درصد احتمال قربانی شدن خود را بیش از دیگران اعلام نموده‌اند.



## ۷. همسایگی و بزهدیدگی

روابط محله‌ای یا همسایگی نقش مهمی در بزهدیدگی فرد ایفا می‌کند. تحقیقات نشان می‌دهد: رابطه بین روابط همسایگی و بزهدیدگی معکوس است؛ بدین مفهوم که هرچه اعتماد و همبستگی بین همسایگان در یک محل بالا برود، به همان میزان خطر قربانی شدن آنان کمتر می‌شود، و به عکس هرچه اعتماد و همبستگی بین آنان کمتر شود، به همان میزان خطر بزهدیدگی آنان بالا می‌رود. (گیبسون<sup>۱</sup>، ۲۰۱۲، ص ۹) همچنین تحقیقات نشان داده است: افرادی که در محله‌هایی زندگی می‌کنند که نرخ فقر، عدم اعتماد و همبستگی و ناهمگنی قومی بالایی دارد، در معرض آسیب‌پذیری بیشتری برای قربانی شدن قرار دارند. (سامپسون و همکاران<sup>۲</sup>، ۱۹۹۷، ص ۶؛ سامپسون و ولدرچ<sup>۳</sup>، ۱۹۸۷، ص ۲۷ و رونتري و همکاران<sup>۴</sup>، ۱۹۹۴، ص ۱۳)

1. Gibson.
2. Sampson et al.
3. Sampson & Wooldredge.
4. Rountree et al.

در این پژوهش کل میانگین بزه‌دیدگی طی پنج سال گذشته (از حداقل ۱ و حداکثر ۲) در افرادی که با همسایگان خویش روابط داشته‌اند ۱،۲۳ و در افرادی که روابط همسایگی نداشته‌اند ۱،۳۰ گزارش شده است. آزمون همبستگی پیرسون نیز نشان می‌دهد: بین روابط همسایگان و خطر بزه‌دیدگی با ضریب  $r = 0.274$  و سطح معناداری ۰،۰۰۰ رابطه‌ای مثبت برقرار بود. بنابراین در ناحیه ۱۳ شهر کابل هرچه اتحاد و اعتماد بین همسایگان بالا بوده، به همان میزان بزه‌دیدگی آنان پایین‌تر بوده است و به عکس. این موضوع نتایج تحقیق گیبسون<sup>۱</sup> را تأیید می‌کند.

طی پنج سال گذشته افرادی که با همسایگان خود در ارتباط بودند، بیشتر قربانی کتک خوردن توسط افراد ناشناس، مزاحمت خیابانی، و کیف‌قاپی و جیب‌بری، و نیز افرادی که با همسایگان خود در ارتباط نبودند بیشتر قربانی کیف‌قاپی و جیب‌بری و سرقت از منزل واقع شده‌اند.

مجموع میانگین احتمال وقوع بزه‌دیدگی طی ده سال آینده (از حداقل ۱ و حداکثر ۵) در افرادی که با همسایگان خویش روابط داشته‌اند ۳،۴۶ و در افرادی که با همسایگان خویش روابط نداشته‌اند ۳،۰۸ گزارش شده است. چنان‌که طی این مدت احتمال وقوع بزه‌دیدگی در افرادی که با همسایگان خود در ارتباط بودند، بیش از ۹۱ درصد و در افرادی که با همسایگان خود در ارتباط نبودند، بیش از ۸ درصد خیلی زیاد گزارش شده است.

## ۸. رسانه‌ها و بزه‌دیدگی

میزان استفاده از رسانه‌ها در بزه‌دیدگی نقش مهمی ایفا می‌کند. تحقیقات نشان می‌دهد: شبکه‌های اجتماعی می‌توانند به مثابه یک مبدل (کاتالیزور) برای مردم، به ویژه جوانانی که به دنبال ملاقات و ایجاد آشنایی با دیگران هستند، عمل کنند. در مطالعه‌ای مشخص شده که بیشتر افراد قربانی مکالمه سایبری شده‌اند که از این میان ۱۳ درصد حمله جنسی سایبری گزارش شده است. (فنشر و راندا<sup>۲</sup>، ۲۰۱۸، ص ۷)

1. Gibson.  
2. Fansher & Randa.

در این پژوهش کل میانگین بزه‌دیدگی طی پنج سال گذشته (از حداقل ۱ و حداکثر ۲) در افرادی که کمتر دنبال‌کننده رسانه‌ها بوده‌اند ۱،۲۳ و در افرادی که زیاد دنبال‌کننده رسانه‌ها بوده‌اند ۱،۲۵ گزارش گردیده است. آزمون همبستگی پیرسون نیز نشان می‌دهد: که میان نقش رسانه‌ها و بزه‌دیدگی با ضریب ۰،۰۳۹ و سطح معناداری ۰،۰۰۰ رابطه‌ای معنادار برقرار است. بنابراین در ناحیه ۱۳ شهر کابل هر قدر میزان استفاده از رسانه‌ها بالا رفته، به همان میزان خطر بزه‌دیدگی نیز افزایش یافته است. علت این موضوع آن است که رسانه‌ها با نشر مجموعه‌های متنوع خارجی با پیامدهای منفی، به سادگی به جوانان نحوه ارتکاب جرایم گوناگون را آموزش می‌دهند، که همین موجب افزایش میزان بزه‌دیدگی گردیده است.

طی پنج سال گذشته، کسانی که کمتر رسانه‌ها را دنبال نموده‌اند - به ترتیب - بیشتر قربانی سرقت اتومبیل، سرقت منزل، و کیف‌چاپی و جیب‌بری شده‌اند و نیز دنبال‌کنندگان زیاد رسانه‌ها بیشتر قربانی تعدی و تجاوز، زورگیری و کتک خوردن توسط افراد ناشناس واقع شده‌اند.

مجموع میانگین احتمال وقوع بزه‌دیدگی طی ده سال آینده (از حداقل ۱ و حداکثر ۵) در افرادی که کمتر دنبال‌کننده رسانه بوده‌اند، ۳،۳۸ و در افرادی که زیاد دنبال‌کننده رسانه بوده‌اند، ۳،۴۴ گزارش شده است. چنان‌که دنبال‌کنندگان زیاد، احتمال بزه‌دیدگی خود را طی این مدت بیش از ۶۶ درصد و دنبال‌کنندگان کم، بیش از ۶۱ درصد کمتر از دیگران اعلام نموده‌اند.

#### ۹. عملکرد پلیس و بزه‌دیدگی

کاهش جرم وظیفه اصلی پلیس است. در واقع، میزان جرم می‌تواند نشانه کار پلیس باشد. تحقیقات نشان می‌دهد: علاوه بر عواملی مانند سطح تحصیلات، وضعیت اقتصادی، و سن، رضایت از عملکرد پلیس در بزه‌دیدگی تأثیرگذار است و در این زمینه نقش مهمی ایفا

می‌کند؛ بدین مفهوم که بین رضایت از عملکرد پلیس و احتمال بزه‌دیدی رابطه‌ای معکوس وجود دارد؛ یعنی هرچه میزان رضایت از عملکرد پلیس بالا برود به همان میزان احتمال بزه‌دیدی کاهش می‌یابد و به عکس. (اشکرافت<sup>۱</sup>، ۲۰۰۳، ص ۶)

در این پژوهش کل میانگین بزه‌دیدی در پنج سال گذشته (از حداقل ۱ و حداکثر ۲) در افرادی که عملکرد پلیس را خوب می‌دانند ۱،۲۴ و کسانی که عملکرد پلیس را ضعیف می‌دانند ۱،۲۵ گزارش شده است. همچنین کل میانگین بزه‌دیدی طی پنج سال گذشته (از حداقل ۱ و حداکثر ۲) در افرادی که خدمت‌رسانی پلیس به مردم را متمر ثمر می‌دانند ۱،۲۳ و در کسانی که خدمت‌رسانی پلیس به مردم را متمر ثمر نمی‌دانند ۱،۲۶ گزارش شده است.

بر اساس آزمون همبستگی پیرسون نیز بین میزان عملکرد پلیس و خطر بزه‌دیدی با ضریب  $0.173 \times x$  و سطح معناداری ۰،۰۰۰ رابطه مثبت و معناداری وجود دارد. بنابراین در ناحیه ۱۳ شهر کابل، ساکنانی که عملکرد پلیس و خدمات‌رسانی آنان را به مردم مفید و مؤثر دانسته‌اند، نسب به ساکنانی که عملکرد پلیس و خدمات‌رسانی آنان را مفید و مؤثر ندانسته‌اند کمتر در معرض خطر بزه‌دیدی قرار دارند. ولی در مجموع، بیشتر مردم این ناحیه از عملکرد پلیس رضایت نداشته‌اند. علت این امر رفتار نامناسب مسئولان امنیتی حوزه ۱۳ و ۱۸ با ساکنان این محله است. به هرصورت، این موضوع نتایج تحقیقات اشکرافت را تأیید می‌کند.

طی پنج سال گذشته افرادی که عملکرد پلیس را ضعیف می‌دانستند - به ترتیب - بیشتر قربانی سرقت از منزل، توهین و کتک خوردن توسط افراد ناشناس و نیز کسانی که عملکرد پلیس را خوب می‌دانستند بیشتر قربانی تعدی و تجاوز، مزاحمت خیابانی، و کیف‌قاپی و جیب‌بری واقع شده‌اند. افرادی که خدمت‌رسانی پلیس به مردم را متمر نمی‌دانستند - به ترتیب - بیشتر قربانی سرقت اتومبیل، سرقت منزل و توهین، و نیز کسانی

---

1. Ashcroft.

که خدمت‌رسانی پلیس به مردم را متمرکز می‌دانستند بیشتر قربانی تعدی و تجاوز، مزاحمت خیابانی، و کیف‌قاپی و جیب‌بری واقع شده‌اند.

در کل میانگین احتمال وقوع بزه‌دیدگی طی ده سال آینده (از حداقل ۱ و حداکثر ۵) در افرادی که عملکرد پلیس را خوب می‌دانند ۳،۳۲ و در افرادی که عملکرد پلیس را ضعیف می‌دانند ۳،۴۵ گزارش گردیده است. نیز افرادی که عملکرد پلیس را خوب می‌دانند بیش از ۴۳ درصد و کسانی که عملکرد پلیس را خوب نمی‌دانند احتمال قربانی شدن خود را بیش از ۵۷ درصد اعلام نموده‌اند. همچنین در کل میانگین احتمال وقوع بزه‌دیدگی طی ده سال آینده (از حداقل ۱ و حداکثر ۳) در افرادی که خدمت‌رسانی پلیس به مردم را متمرکز می‌دانند ۳،۲۸ و در کسانی که خدمت‌رسانی پلیس به مردم را متمرکز نمی‌دانند ۳،۵۹ گزارش گردیده است. همچنین افرادی که خدمت‌رسانی پلیس به مردم را مفید می‌دانند ۳۰ درصد و کسانی که مفید نمی‌دانند با میزان بیش از ۶۹ درصد احتمال قربانی شدن خود را در آینده پیش‌بینی نموده‌اند.

#### ۱۰. بی‌نظمی اجتماعی و بزه‌دیدگی

بی‌نظمی جامعه نقش مهمی در بزه‌دیدگی ایفا می‌کند. بی‌نظمی جامعه تأثیرات منفی زیادی بر سلامت روانی جوانان دارد. پیامدهای مخرب اقامت در محله‌هایی که در آن خانه‌های مخروبه، دیوار نبشته، مصرف الکل و مواد مخدر و مانند آن زیاد است، جوانان را در معرض خطر بزه‌دیدگی قرار می‌دهد. تحقیقات نشان می‌دهد بین بی‌نظمی جامعه و بزه‌دیدگی رابطه‌ای مستقیم وجود دارد؛ بدین مفهوم که هر قدر بی‌نظمی در جامعه زیاد باشد به همان میزان خطر بزه‌دیدگی بالا خواهد بود و به عکس هر چه بی‌نظمی در جامعه کمتر باشد به همان میزان، خطر بزه‌دیدگی پایین خواهد بود. (ترنر و همکاران<sup>۱</sup>، ۲۰۱۳، ص ۲۶۵)

1. Turner et al.



در کل میانگین بزه‌دیدگی طی پنج سال گذشته (از حداقل ۱ و حداکثر ۲) در افرادی که ناحیه ۱۳ شهر کابل را بی‌نظم می‌دانند ۱،۹۶ و کسانی که بی‌نظم نمی‌دانند ۱،۸۷ گزارش شده است. بر اساس آزمون همبستگی پیرسون نیز بین بی‌نظمی جامعه و خطر بزه‌دیدگی با ضریب  $0.496 \times x$  و سطح معناداری ۰،۰۰۰ رابطه‌ای معنادار وجود دارد. بنابراین هر قدر میزان بی‌نظمی در ناحیه ۱۳ شهر کابل رو به افزایش بوده، به همان اندازه میزان بزه‌دیدگی نیز بالا بوده است و به عکس. علت این امر آن است که در این نواحی از شهر کابل، پرسه‌زنی در خیابان‌ها، مستی و عربده‌کشی، استفاده از دخانیات، دیوارنشته‌ها، ساختمان‌های مخروبه و مانند آن زیاد به چشم می‌خورد که این عوامل موجب شده است میزان بزه‌دیدگی بالا برود. این موضوع نتایج تحقیقات ترنر و همکارانش را تأیید می‌کند.

طی پنج سال گذشته افرادی که ناحیه ۱۳ را بی‌نظم و نابسامان تلقی کرده‌اند - به ترتیب - بیشتر قربانی زورگیری، مزاحمت خیابانی و سرقت از منزل شده‌اند و نیز کسانی که این ناحیه را بی‌نظم و نابسامان ندانسته‌اند - به ترتیب - بیشتر قربانی کیف‌قاپی و جیب‌بری، سرقت اتومبیل، و مزاحمت خیابانی شده‌اند.

در کل میانگین احتمال وقوع بزه‌دیدگی طی ده سال آینده (از حداقل ۱ و حداکثر ۵) در افرادی که ناحیه ۱۳ را بی‌نظم می‌دانند ۳،۴۵ و در افرادی که این ناحیه را بی‌نظم نمی‌دانند ۲،۸۸ گزارش شده است. همچنین افرادی که این ناحیه را نابسامان و بی‌نظم نمی‌دانند بیش از ۱ درصد احتمال بزه‌دیدگی خویش را پیش‌بینی نموده‌اند و نیز افرادی که این ناحیه را بی‌نظم و نابسامان تلقی نموده‌اند با میزان بیش از ۹۸ درصد احتمال بزه‌دیدگی خود را نسبت به سایر افراد طی ده سال آینده پیش‌بینی نموده‌اند.

جدول شماره (۶): میانگین بزه‌دیدی در مقایسه با سایر متغیرها					
زن		مرد		جنسیت	
۱,۳۸		۱,۲۴		طی پنج سال گذشته	
۳,۲۶		۲,۹۴		طی ده سال آینده	
وضعیت تأهل		متاهل		مجرد	
بیوه		۱,۲۲		۱,۲۷	
۱,۸		۳,۳۳		۳,۵۹	
۳,۱۰		۴		طی ده سال آینده	
سن		۳۱-۴۰ ساله		۱۸-۳۰ ساله	
۵۰ سال به بالا		۱,۲۵		۱,۲۰	
۱,۲۸		۳,۴۲		۳,۸۴	
۳,۴۴		۳,۰۷		طی ده سال آینده	
تحصیلات		دیپلم		زیر دیپلم	
دکتری		۱,۱۹		۱,۲۲	
۱,۲۹		۳,۵۵		۳,۵۳	
۳		۳,۵۵		طی ده سال آینده	
۳,۳۲		۳,۵۵		۳,۵۳	
وضعیت اقتصادی		فقییر		ثروتمند	
متوسط		۱,۲۷		۱,۱۲	
۱,۲۹		۳,۲۵		۳,۴۹	
۳,۴۲		مهاجرت کم		مهاجرت زیاد	
۱,۱۹		۱,۱۹		۱,۵۵	
۳,۶۳		۳,۶۳		۳,۲۶	
۳,۲۲		۳,۲۲		عدم ارتباط با همسایگان	
همسایگی		ارتباط با همسایگان		عدم ارتباط با همسایگان	
۱,۲۳		۱,۲۳		۱,۳۰	
۳,۴۶		۳,۴۶		۳,۰۸	
رسانه‌ها		دنبال‌کنندگان زیاد		دنبال‌کنندگان کم	
۱,۲۵		۱,۲۳		۱,۲۳	
۳,۴۴		۳,۴۴		۳,۳۸	
عملکرد پلیس		خوب		ضعیف	
۱,۲۴		۱,۲۴		۱,۲۵	
۳,۳۸		۳,۳۸		۳,۴۴	
خدمت‌رسانی پلیس به مردم		مثمر		نامثمر	
۱,۲۳		۱,۲۳		۱,۲۶	
۳,۲۸		۳,۲۸		۳,۵۹	
بی‌نظمی اجتماعی		منظم		نامنظم	
۱,۸۷		۱,۸۷		۱,۹۶	
۲,۸۸		۲,۸۸		۲,۸۸	
طی پنج سال گذشته		طی پنج سال گذشته		طی پنج سال گذشته	
طی ده سال آینده		طی ده سال آینده		طی ده سال آینده	

## نتیجه‌گیری و پیشنهادات

داده‌ها نشان داد: آمار بزه‌دیدی در ناحیه ۱۳ شهر کابل بالاست؛ چنان‌که طی پنج سال گذشته بیش از ۷۵ درصد خود پاسخگویان و بیش از ۸۰ درصد خانواده و دوستان آنان بزه‌دیده‌اند. نیز پاسخگویان (از حداقل ۱ و حداکثر ۵) میزان احتمال بزه‌دیدی خویش را طی ده سال آینده ۳،۴۱ اعلام نموده‌اند. همچنین داده‌ها نشان می‌دهد: افراد بیشتر قربانی سرقت از منزل، سرقت اتومبیل، آزار و اذیت خیابانی، کیف‌قاپی و زورگیری شده‌اند. علت افزایش میزان بزه‌دیدی در این ناحیه مرتبط با عواملی جنسیت، وضعیت تأهل، سن، اقتصاد، تحصیلات، مهاجرت، روابط همسایگی، رسانه‌ها، عملکرد و خدمات‌رسانی پلیس، و بی‌نظمی جامعه شناخته شده است. بنابراین با توجه به این میزان نگران‌کننده بزه‌دیدی در ناحیه ۱۳ شهر کابل پیشنهادات ذیل ارائه می‌گردد:

۱. پاسخگویان بیان داشتند که در میان شهروندان ناحیه ۱۳ زنان بیش از مردان در معرض بزه‌دیدی قرار دارند. بهتر است زنان از حضور در مکان‌های شلوغ یا خلوت، تاریک، و بن بست بپرهیزند و ارتباطات اجتماعی‌شان را با افراد ناشناس کنترل و از وسایل حمل عمومی استفاده کنند.

۲. در پژوهش حاضر پاسخگویان از عملکرد و خدمات‌رسانی پلیس رضایت کافی نداشتند و یکی از عوامل بزه‌دیدی خود را عملکرد ضعیف پلیس اعلام نموده‌اند. بنابراین گشت‌زنی پلیس در این ناحیه باید گسترش یابد و دوربین‌های مداربسته امنیتی به منظور افزایش نظارت در نقاط حساس این منطقه نصب گردد.

۳. در پژوهش بیشترین میزان بزه‌دیدی ناشی از نگرانی اجتماعی است. بنابراین شهرداری ناحیه ۱۳ بر تغییرات محیطی از قبیل نظافت شهری، تخریب ساختمان‌های متروکه و بهبود محیط زیست متمرکز شود.

۴. اخلاق اجتماعی و حقوق شهروندی از طریق مدارس، دانشگاه‌ها و وسایل ارتباط جمعی به همه شهروندان آموخته شود.

۵. در پژوهش حاضر با توجه به مشکلات موجود، تنها ناحیه ۱۳ شهر کابل بررسی شد. با توجه به اینکه هیچ پژوهش میدانی درباره این موضوع در شهر کابل انجام نشده است، باید تحقیقات مکرر و اطلاعات دقیق‌تر به صورت پیمایشی در خصوص بزه‌دیدی و عوامل مؤثر بر آن انجام گیرد و داده‌ها به طور منظم برای شناسایی الگوها، عوامل مؤثر و سایر نکات جدی‌تر تجزیه و تحلیل شوند تا میزان و عوامل مؤثر بر بزه‌دیدی در شهر کابل افغانستان به صورت شفاف‌تر و دقیق‌تری مشخص گردند.

## منابع

۱. خبرگزاری آوا (۱۳۹۸)، کد خبر ۱۴۲۷۴۸، <https://avapress.com/fa/142748/>
۲. شفایی، نازنین (۱۳۹۴)، «ناحیه ۱۳؛ خانه‌های بی‌نقشه و مشکل همیشگی جاده و زباله»، خبرگزاری اطلاعات روز، کد خبر ۳۴۱۳۹، ۲۷ دلو.
۳. پوپل، محمود و سیدزاده، مهدی (۱۴۰۰)، «بررسی میزان و عوامل ترس از جرم در شهر کابل»، دوفصلنامه مطالعات حقوق کیفری و جرم‌شناسی، دوره ۵۱، ش ۱، ص ۲۷۱-۲۹۶.

## منابع انگلیسی

1. Alesha, D. (2019) *Gender, Victimization, and Victim Service Needs among Community Court defendants: A Research-to Practice Fellowship Project*, Arizona State University, in: <https://ncvc.dspacedirect.org/handle/20.500.11990/1556>.
2. Ashcroft, J. & Deborah J. D. & V. Hart S. (2003) *Factors That Influence Public Opinion of the Police*: U.S. Department of Justice Office of Justice Programs, in: <https://nij.ojp.gov/library/publications/factors-influence-public-opinion-police>.
3. Billinkoff, J. (1995) *Empowering battered women as mothers*: Thousand Oaks: Sage.
4. Makuba, C. (2019) *Correlates of victimization of prisoners in maximum security prisons within Nairobi county in Kenya*: Thesis of Doctora, Kenyatta University, in: <https://irlibrary.ku.ac.ke/handle/123456789/19836?show=full>
5. Policastro, C. N. (2013) *Victimization of the Elderly: An Application of Lifestyles/Routine Activities Theory*, Criminal Justice and Criminology Dissertations.
6. Julienne, C., Osman H., Siddiq W, Jewkes J. (2018) *Children's peer violence perpetration and victimization: Prevalence and associated factors among school children in Afghanistan*, PLOS ONE, 1-16, in: <https://doi.org/10.1371/journal.pone.0192768>.
7. Connie Kuo, G. K. (2008) *Victimization of Immigrants*, Institute of criminal justice center: Sam Houston University.
8. Entorf H. (2015) *Economic Factors of Victimization: Evidence from Germany*: German economic review, 16, 391-407, in: <https://doi.org/10.1111/geer.12075>.
9. Fansher A. K., & Randa R. (2018) *Risky Social Media Behaviors and the Potential for Victimization: A Descriptive Look at College Students Victimized by Someone Met Online*, Violence and gender, 1-9, in: <https://doi.org/10.1089/vio.2017.0073>.

10. Gibson, C. L. (2012) *Unpacking the Influence of Neighborhood Context and Antisocial Propensity on Violent Victimization of Children and Adolescents in Chicago*, U.S. Department of justict, University of florida.
11. Glaeser, E. & Sacerdote B. (1999) *Why is there more crime in cities?:* Journal of Political Economy, 107(6, part 2), S225-S258, in: <https://doi.org/10.1086/250109>.
12. Turner, H. A., Shattuck, A., Hamby, S., & Finkelhor D. (2013) *Community Disorder, Victimization Exposure, and Mental Health in a National Sample of Youth*, Journal health and social behavior, 54, 275-258, in: <https://doi.org/10.1177/0022146513479384>.
13. Hindelang, M. J., Gottfredson, M.R. & Garofalo, J. (1978) *Victims of personal crime: an empirical foundation for a theory of personal victimisation:* Cambridge: Ballinger Publishing, in: <https://lib.ugent.be/en/catalog/rug01:000508194>.
14. Janet, L. L., & Heimer K. (2009) *Gender and Violent Victimization: 1973-2005*, U.S. Department of Justice, in: <https://doi.org/10.3886/ICPSR27082.v1>.
15. Daday, J. K., Broidy, L. M., & Crandall C. S. (2005) *Individual, Neighborhood, and Situational Factors Associated with Violent Victimization and Offending*, Criminal Justice studies, 18, 2, 215-235, in: <https://doi.org/10.1080/14786010500287347>.
16. Dastile, P. N. (2004) *Victimization of female students at the university of venda with specific reference to sexual harassmnet and rape:* Master of arts, University of pretoria.
17. Juliet Turanovic, J. (2015) *The Age-Graded Consequences of Victimization:* for the Degree Doctor of Philosophy, Arizona University, in: <http://hdl.handle.net/20.500.11990/421>.
18. Makepeace, J. (1999) *Courtship violence among college students:* Family relations, 30: 97-102, in: <https://doi.org/10.2307/584242>.
19. Najafi Aberandabadi, A. H. (2012) *The right to security and the right to security, Introduction to human-centered crime risk management:* Soodabeh Rezvani, first edition, Tehran, Mizan Publications.
20. Jibat, N., & Nigussie, B. (2015) *Criminality and Victimization in Oromia:* Ethiopia: Analysis of 2011/2012 Police Data, SAGE open, 1-13, in: <https://doi.org/10.1177/2158244014565335>.
21. Nunziata, L. (2015) *Immigration and crime: evidence from victimization data:* journal of population and economics, 28, 697-763, in: <https://doi.org/10.1007/s00148-015-0543-2>.
22. Peguero, A. A., & Lisa M. W. (2013) *Racail and Ethinc stereotypes and Bullying victimization:* SAGE journals, v45, 14. <https://doi.org/10.1177/00044118X11424757>.
23. Rountree, W. P., Land, K. C., & Miethe, T. D. (1994) *Macro-micro integration in the study of victimization: A hierarchical logistic model*

- analysis across Seattle neighborhoods*. Criminology, 32, 387-414, in: <https://doi.org/10.1111/J.1745-9125.1994.TB01159.X>.
24. Sampson, R. J., Morenoff, J. D., & Raudenbush, S. (2005) *Social anatomy of racial and ethnic disparities in violence*: American Journal of Public Health, 95, 224-232, in: <https://dx.doi.org/10.2105%2FAJPH.2004.037705>.
25. Sampson R., & Wooldredge, J. (1987) *linking the micro and macro-level dimensions of lifestyle- routine activity and opportunity models of predatory victimization*: Journal of Quantitative Criminology 3, 371-393, in: <https://www.jstor.org/stable/23365572>.
26. Seidzahde S. M., & Abdolluhi SA, (2020) *Factors Influencing Domestic Violence Victims: A Case Study of Referrals to Herat Social Agencies in Herat, Afghanistan*, Scientific Journal of School of Public Health and Institute of Public Health Research, 17, 373-384, in: <http://sjsph.tums.ac.ir/article-1-5833-fa.html>.
27. Siegel, L. J. (2003) *Criminology*. Belmont, CA: Wadsworth.
28. Silvana, M. N, Castro-Castañeda, R., Vargas-Jiménez, E., Musitu-Ochoa G., & Callejas-Jerónimo J. E. (2020) *Bullying victimization among Mexican adolescents: psychosocial differences from an ecological approach*, International journal of environmental research and public health, 17, in: <https://dx.doi.org/10.3390%2Fijerph17134831>.
29. Sadeghi Fasaei, S., & Mir Hosseini, Z. (2011) *Victimization of the Elderly: An Application of Lifestyles/Routine Activities Theory*: Women in Development and Politics (Women's Research), 9, 62-35, in: [https://jnoe.ut.ac.ir/article\\_20831\\_2062.html](https://jnoe.ut.ac.ir/article_20831_2062.html).
30. Taylor-Butts, A. (2009) *Household Income and Victimization in Canada, 2004*: Canadian center for justice statistics, 20, in <https://www150.statcan.gc.ca/n1/pub/85f0033m/85f0033m2009020-eng.pdf>.
31. UNAMA report in Dari entitled Still a Long Way to go for the Implementation of the Law on the Elimination of Violence against Women, 2012, Website: <https://unama.unmissions.org/sites/default/files/evawlawfinaldari11deca4pritingversion.pdf>